



## EVAK karte

Publicēts: 21.10.2020.

Atjaunināts: 15.04.2021.



Eiropas veselības apdrošināšanas karte jeb EVAK (angļu valodā - European Health Insurance Card) ir plastikāta karte, kas apliecina, ka persona ir Eiropas Savienības dalībvalsts, Eiropas Ekonomikas zonas dalībvalsts (Īslandes, Norvēģijas, Lihtenšteinas) vai Šveices Konfederācijas iedzīvotājs (turpmāk - Dalībvalsts) un savā valstī ir sociāli apdrošināts. Īslaicīgi uzturoties citā Dalībvalstī, EVAK apliecina tiesības saņemt nepieciešamo vai neatliekamo medicīnisko veselības aprūpi tādā pašā apjomā, kāda tā tiek nodrošināta attiecīgās valsts iedzīvotājiem.

Šādu palīdzību sniegs ārstniecības iestādes un ārsti, kuri attiecīgajā valstī nodrošina valsts garantētos veselības aprūpes pakalpojumus. Sniedzamo pakalpojumu veidu un apmēru katrā individuālajā gadījumā izvērtē ārstējošais ārsts.

---

Iesnieguma veidlapa

 [EVAK iesnieguma veidlapa \(pdf\)](#) 

---

EVAK saņemšanas iespējas

Klātienē

Personīgi ierodoties Nacionālā veselības dienesta [centrālajā birojā \(Klientu apkalpošanas centrā 1. stāvā\)](#) vai kādā no [NVD nodaļām](#) un uzrādot pasi vai personas apliecību. Iesnieguma veidlapu var saņemt un aizpildīt klātienē vai ņemt līdzi jau aizpildītu. EVAK izgatavošanai nepieciešamas vien dažas minūtes.

Pa pastu, aizpildot elektronisku veidlapu portālos [www.eveseliba.gov.lv](http://www.eveseliba.gov.lv) vai [www.latvija.lv](http://www.latvija.lv)

Autorizējoties E-veselības portālā [www.eveseliba.gov.lv](http://www.eveseliba.gov.lv) (sadaļa "Iedzīvotājs" – "Ģimenes ārsts un EVAK" – "Mans EVAK") un aizpildot pieteikuma veidlapu vai izmantojot [www.latvija.lv](http://www.latvija.lv) e-pakalpojumu "[Pieteikt Eiropas veselības apdrošināšanas karti \(EVAK\)](#)". Pieteikums tiek izskatīts 3 darba dienu laikā pēc tā saņemšanas, un EVAK tiek nosūtīta pa pastu uz pieteikumā norādīto adresi.

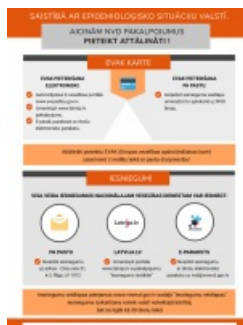
Pa pastu, nosūtot arī pieteikuma veidlapu pa pastu

Aizpildot un parakstot iesnieguma veidlapu, kas jānosūta aploksnē Nacionālajam veselības dienestam. Pieteikums tiek izskatīts 3 darba dienu laikā pēc tā saņemšanas, un EVAK tiek nosūtīta pa pastu uz pieteikumā norādīto adresi.

Pa pastu, nosūtot ar e-parakstu parakstītu pieteikuma veidlapu

Elektroniski aizpildot iesnieguma veidlapu un parakstot to ar drošu elektronisko parakstu, kas ir jānosūta uz e-pastu [nvd@vmnvd.gov.lv](mailto:nvd@vmnvd.gov.lv). Pieteikums tiek izskatīts 3 darba dienu laikā pēc tā saņemšanas, un EVAK tiek nosūtīta pa pastu uz pieteikumā norādīto adresi. Vairāk par pieteikšanos "e-paraksts" - [www.e-paraksts.lv](http://www.e-paraksts.lv).

*\*Ja rodas jautājumi par EVAK saņemšanas iespējām, piemēram, par kartes saņemšanu ārpus Latvijas, aicinām sazināties ar Klientu apkalpošanas centru, zvanot pa bezmaksas informatīvo tālruni 80001234 vai sūtīt e-pastu uz [nvd@vmnvd.gov.lv](mailto:nvd@vmnvd.gov.lv).*



Lai apskatītu lielākā izmērā, spiest uz attēla!

Kas jāņem vērā?

Ja nav nepieciešama papildu informācijas pārbaude, klātienē EVAK izsniedz tajā pašā dienā, kad tiek iesniegta aizpildīta un parakstīta iesnieguma veidlapa.

Klātienē EVAK var saņemt personīgi, uzrādot personu apliecinošu dokumentu (vai iedzīvotāja likumiskais vai pilnvarotais pārstāvis). Pilnvarotais pārstāvis var saņemt EVAK, ja tiek uzrādīta notariāli apstiprināta pilnvara (piemēram, ja pilngadīga persona vēlas saņemt EVAK priekš citas pilngadīgas personas).

Lai nepilngadīga persona saņemtu EVAK, nepilngadīgās personas mātei vai tēvam jāuzrāda savs personu apliecinošs dokuments. Citam likumiskajam pārstāvim jāuzrāda arī dokuments par nepilngadīgās personas pārstāvības likumību.

EVAK nesedz pacienta iemaksas vai repatriācijas (transportēšanas) izdevumus pacienta smagas saslimšanas vai nāves gadījumā. Līdz ar to papildus Jūs varat iegādāties privāto ceļojumu apdrošināšanu, kas sedz šīs izmaksas.

Darba laiks EVAK saņemšanai

Rīgā. Klientu apkalpošanas centrā (1. stāvā). [Kontaktinformācija](#).

Apmeklētāju pieņemšanas laiks: P. - Pk. 10.00 - 15.00.

Citās pilsētās (Jelgavā, Kuldīgā, Smiltēnē, Daugavpilī). [Kontaktinformācija](#).

Teritoriālajās nodaļās apmeklētāju pieņemšana notiek pēc iepriekšēja pieraksta, zvanot vai rakstot teritoriālajai nodaļai: Jelgavā (Katoļu iela 1-1, Jelgava, tālr. 63027249); Kuldīgā (Pilsētas laukums 4, 3. stāvs, tālr. 63323471); Daugavpilī (Saules iela 5, tālr. 65422236); Smiltēnē (Pils iela 6, LV-4729, tālr. 64772301).

Izmaksas

EVAK tiek izsniegta bez maksas un ir derīga trīs gadus. Pēc EVAK derīguma termiņa beigām jaunas EVAK saņemšana ir bez maksas. Bez maksas EVAK tiek izsniegta arī viena mēneša laikā pirms spēkā esošās EVAK derīguma termiņa beigām!

Ja derīguma termiņš nav beidzies, bet ir nepieciešams saņemt jaunu EVAK (piemēram, tās nozaudēšanas gadījumā, uzvārda maiņas dēļ), atkārtota EVAK saņemšana ir maksas pakalpojums, par kuru jāmaksā 3,13 EUR.

Maksājumu par atkārtotu EVAK saņemšanu var veikt klātienē Nacionālā veselības dienesta centrālajā birojā Rīgā vai kādā no teritoriālajām nodaļām, zvanot vai rakstot teritoriālajai nodaļai: Jelgavā (tālr. 63027249); Kuldīgā (tālr. 63323471); Daugavpilī (tālr. 65422236); Smiltēnē (tālr. 64772301)), izmantojot bankas norēķinu karti vai veicot bankas pārskaitījumu. Ar bankas rekvizītiem pārskaitījuma veikšanai var iepazīties [šeit](#).

Biežāk uzdotie jautājumi un atbildes



Mobilā lietotne "Ceļo droši"

Noderīga informācija drošai ceļošanai ir pieejama Ārlietu ministrijas mobilajā aplikācijā "Ceļo droši" - ceļojumu plānotājs, ieteikumi ceļotājiem, informācija par riskiem un kontakti, kur vērsties ārkārtas gadījumā, kā arī informācija par konsulāro reģistru.

Lejupielādēt aplikāciju "Ceļo droši" var [šajā saitē](#). Vairāk informācijas: [www.mfa.gov.lv](http://www.mfa.gov.lv)

Kā rīkoties, ja Jums nav EVAK, bet nepieciešama neatliekamā medicīniskā palīdzība?

1. Jūs varat lūgt, lai ārstniecības iestāde, kurā Jūs saņemat veselības aprūpi, sazinās ar vietējo kompetento institūciju, kas administrē valsts budžeta līdzekļus veselības aprūpes jomā, un lūdz, lai tā pieprasa no Latvijas EVAK aizvietojošo sertifikātu. EVAK aizvietojošais sertifikāts ir ekvivalents EVAK, tikai tas ir papīra formātā un tiek izsniegts uz konkrētu laika periodu, kurā Jūs atradāties vai atrodāties ārstniecības iestādē.

EVAK aizvietojošo sertifikātu var pieprasīt arī pats patients, iesniedzot Nacionālajā veselības dienestā [iesniegumu](#). Iesniegumā jānorāda precīzs ārstniecības iestādes nosaukums, adrese, uz kuru jānosūta aizvietojošais sertifikāts, un e-pasta adrese, ja tāda ir.

2. Ja Jūs nevarat vienoties ar ārstniecības iestādes personālu vai ir kādi citi kavējoši apstākļi, tad:

ārstniecības iestādes uzņemšanas nodaļā informējiet, ka Jūs esat Dalībvalsts iedzīvotājs un pārliecinieties, vai šī ārstniecības iestāde sniedz valsts garantētos veselības aprūpes pakalpojumus;

Jums būs jāsedz visas ārstēšanās izmaksas;

saglabājiet visus maksājumu apliecinājošus dokumentus un pārliecinieties, ka uz tiem ir Jūsu vārds, uzvārds, dzimšanas datums vai personas kods;

gada laikā kopš sniegta veselības aprūpe iesniedziet Nacionālajā veselības dienestā iesniegumu un maksājumu apliecinājošus dokumentus, kā arī medicīniskos dokumentus, kurus saņēmat no ārsta (piemēram, izziņa, slimības vēstures izraksts u.c.);

Nacionālais veselības dienests pārbaudīs iesniegtos dokumentus un sazināsies ar attiecīgo valsti par atmaksājamās summas apmēru;

gaidiet savu potenciālo izmaksu atlīdzināšanu.

Lūgums ņemt vērā, ka šis process var ieilgt, kamēr Nacionālais veselības dienests saņems informāciju no attiecīgās valsts, kurā Jūs saņēmat veselības aprūpi. Turklāt izdevumu atmaksa būs tādā apmērā, kādu noteiks valsts, kurā Jūs saņēmat veselības aprūpi.

Kur vērsties ārkārtas situācijās?

Ārkārtas situācijās (smagas saslimšanas, nāves gadījumi, katastrofas u. tml.) Jūs varat zvanīt uz Latvijas Republikas Ārlietu ministrijas Konsulārā departamenta diennakts ārkārtas situāciju tālruņa numuru +371 26337711, kas paredzēts, lai sniegtu

nepieciešamo palīdzību neparedzētās situācijās nonākušajiem Latvijas valsts piederīgajiem ārvalstīs.

<https://www.vmnvd.gov.lv/lv/evak-karte>